

5. Стоянки древних людей

Название стоянки, поселения, погребения	Месторасположение	Описание (содержание) стоянки, поселения, погребения
Эпоха камня		
Ранний палеолит		
<i>Шакпак - ата</i>	Мангыстау	<i>Самые древние</i> стоянки каменного века на территории Казахстана. Найденные там орудия труда по времени сопоставимы с находками на стоянках первобытных людей в Восточной Африке.
<i>Арыстанды</i>	В отрогах Каратау (Жамбылская область)	
<i>Шабакты, Казанган, Танирказаган</i>	Южный Казахстан	Найдены следы стоянок древнейших людей.
<i>Шабакты и Бориказган</i>	Жамбылская обл.	Найдено более 5 тыс. каменных орудий: рубила и остроконечники.
Мустье		
<i>Стоянка имени Ш. Валиханова</i>	река Арыстанды, в урочище Арыстанды	Единственная стоянка, где каменные изделия и другие находки находятся в первоначальном положении, т. е. в таком виде, каким его оставил человек мустьерского времени. Стоянка имеет шесть культурных слоев, каждый из которых содержит множество различных изделий из камня. Большая концентрация находок была обнаружена в слое на глубине 7 м 20 см. По остаткам выявленных кострищ ученые установили, что первобытный человек в этой местности появился около 25 тыс. лет назад. Здесь была найдена мастерская по изготовлению каменных орудий труда.
<i>Канай</i>	Восточный Казахстан	Каменные орудия труда датируются 140 – 132 тыс. лет до н. э.
Поздний палеолит		
<i>Семизбугу</i>	Центральный Казахстан	Найдены каменные скребла и ножи.
<i>Поселение Батпак</i>	Центральный Казахстан	Наиболее крупный памятник древнекаменного века в Центральном Казахстане. Его культурный слой обнаружен на глубине 6 м, найдено около 300 каменных орудий труда. Скребла изготавливали из длинных каменных отщепов.
<i>Агресор</i>	Центральный Казахстан	
<i>Бухтарма</i>	Восточный Казахстан	
<i>Шульбинка</i>	Восточный Казахстан	
<i>Ачисай (Ащисай)</i>	Южный Казахстан	Найдены кости бизона, архара, дикой лошади. А также скребки, ножевидные пластины.
Мезолит		
<i>В Казахстане найдено более 20 стоянок этой эпохи. Люди часто меняли место своего обитания, следуя за мигрировавшими животными.</i>		
<i>Стоянки</i> на территории современных: Мичуринская, Явленко, Дузбай, Ерейментау, Тельманская, Акимбек, Караганда, Кызылсу	Берега рек Иртыш, Есиль (Ишим), Тобол, Торгай, Жайык (Урал).	На стоянках люди сооружали жилища из вкопанных в землю жердей, покрыв их шкурами животных. Площадь их жилищ составляла 40–60 кв. метров.

Неолит		
<i>На территории Казахстана найдено свыше 800 неолитических стоянок. Самые древние из них относятся к V тысячелетию до н. э. Поскольку охотники постоянно передвигались вслед за животными, их поселения были временными. Однако встречаются и постоянные поселения.</i>		
<i>Усть-Нарым</i>	Восточно-Казахстанская обл.	Поселения Восточного Казахстана чрезвычайно богаты на находки: здесь часто встречаются мелкие каменные клинья, игравшие роль наконечников; резцы, использовавшиеся для изготовления составных орудий – копий, стрел, ножей с деревянными или костяными рукоятками. Найдены плоские ножи, скребла, долота и каменные топоры.
<i>Караганда, Зеленая балка</i>	Центральный Казахстан	Обнаружено огромное скопление костей животных, что свидетельствует о развитии скотоводства. Но основным занятием была охота.
<i>Пеньки</i>	Северный Казахстан	В большом количестве встречаются каменные рубила, плоские ножи, скребки из каменных пластин.
<i>Более 150 стоянок, древних мастерских, могильников</i>	Жезказганский регион	Погребения засыпаны большим слоем песка. Стены могил креплены каменными плитами. Человека хоронили головой на северо-запад.
<i>Сексеул</i>	Қызылординская обл.	Найдены останки животных, в основном овец и коров. В меньшем количестве – останки диких лошадей. Это свидетельствует о том, что основным занятием было скотоводство.
	Северное Прибалхашье	Встречается много предметов из кремния: резцы, пластины, нуклеусы и наконечники стрел.
<i>Пещера Караунгур</i>	Горы Каратау	Найдены глиняные сосуды с круглым дном, окрашенные красной краской. Часть сосудов украшалась орнаментом в виде ямок и штрихов.
<i>Село Железинка</i>	Северный Казахстан	Погребение, в котором было сожжение покойного.
Энеолит		
<i>Ботай</i>	Северный Казахстан	Стоянка относится к 3-2 тыс. лет до н. э. и занимает площадь 15 га. Найдены остатки 158 жилищ. Стены жилищ были покрыты шкурами животных, в центре находился очаг. Обнаружены каменные наконечники стрел, копыя, ножи, топоры, костяные иглы и глиняная посуда. Найдены в огромном количестве кости лошадей, что свидетельствует о том, что ботайцы приручили лошадь.
<i>Шебир</i>	Мангыстау	Найдены орудия труда из камня и меди. Яйцеобразная посуда была изготовлена из обожженной глины. Горшки покрывались орнаментом, напоминающим гребень. Жители носили ожерелья из раковин морских моллюсков. Украшения были искусно обработаны, отверстия в них сделаны сверлом.
Эпоха бронзы		
<i>Исследовано более 80 поселений Северного и Западного Казахстана и 30 поселений и 150 могильников Центрального Казахстана</i>		
<i>Городище Аркаим</i>	На границе Костанайской области Казахстана и Челябинской области России	По мнению ученых, является предшественником древних городов.
<i>Мавзолей Тагискен</i>	Нижнее течение Сырдарьи	Цилиндрикоконическое погребальное сооружение из сырцового кирпича повторяло конструкцию жилища. В центре его находилась посуда, бронзовые орудия труда, золотые и бронзовые украшения.

Поселения Петровка, Чаглинка и Боголюбово	Северо-Казахстанская область, р. Есиль	Поселения окружены рвами и валами. В Петровке и Чаглинке постройки с каркасными стенами из вертикальных жердей и решетками из плетней напоминают юрту. В районе Чаглинки найдена бронзовая коса.
Мало-Красноярка	Восточно-Казахстанская область	Найдены медные и бронзовые серпы.
Алексеевка	Западно-Казахстанская область	
Степняк	Северо-Казахстанская область	



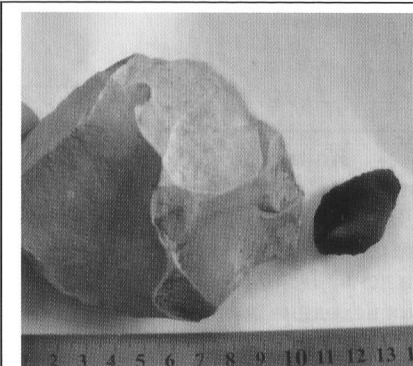
Поселение Ботай
На берегу реки Иман-Бурлук (реконструкция.)



Реконструкция поселения Аркаим.



Бифас –каменное орудие, обработанное с обеих сторон.



Нуклеус – большие камни, обработанные с двух сторон. С него откалывали пластины для орудий.