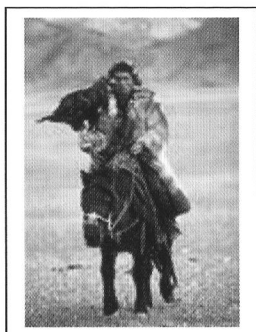


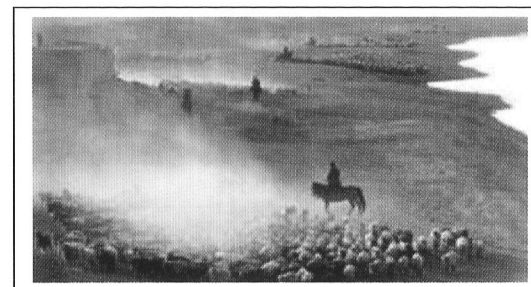
## Железный век на территории Казахстана

### 6. Возникновение кочевого скотоводства



В связи с изменением климата в эпоху поздней бронзы население стало переходить к кочевому скотоводству.

Поскольку животным постоянно были необходимы новые пастбища, скотоводы были вынуждены несколько раз в год перемещаться с одного места на другое.



#### ВИДЫ ПАСТБИЩ КОЧЕВНИКОВ

##### Коктеу

(весеннее пастбище)  
Дальность кочевки не превышала 10 км в день. В ходе нее происходила первая стрижка овец.

##### Жайляу

(летнее пастбище)  
Переход на жайляу начинался в мае. В это время происходили праздники кочевников: свадьбы, игры, скачки, состязания борцов. В аулах шла заготовка на зиму сыра, масла, жира, курта.

##### Кузеу

(осеннее пастбище)  
Осенью проводились народные собрания, на которых кочевники решали важные для них вопросы.

##### Кыстау

(зимнее пастбище)  
Самое трудное время для кочевников. Подготовка к перекочевке на зиму начиналась в октябре. Зимой часть кочевников жила в каменных или кирпичных домах, мазанных глиной. Рядом с домами строились кошары – места для загона скота. Кочевники в Западном и Центральном Казахстане жили в юртах.

Кочевники в основном выращивали овец и лошадей, поскольку они способны **тебеневаться** – добывать корм из-под снега. Коров разводили мало, т. к. они не имели способности к тебеневке. Их выращивали, главным образом, в **северном Казахстане**, где растительность намного богаче.

#### ИЗОБРЕТЕНИЯ КОЧЕВНИКОВ

- стремяна
- седло
- удила
- штаны
- кочевая повозка
- изогнутая сабля
- юрта

#### СТРОЕНИЕ ЮРТЫ

**шанырак** – навершие юрты

**кереге** – основа юрты в виде решетчатой раздвижной стены

**уык** – изогнутая жердь, соединяющая кереге с шаныраком

